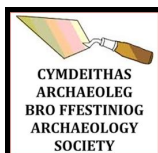


*Adroddiad Rhagarweiniol
Llys Dorfil Blaenau Ffestiniog
SH69574447*



*Gan
A.M & W.T (Bill) Jones
2018*



*D&C Jones
Company Ltd*

CYNNWYS

1. CYDNABYDDIAETH.....	01.
2. CYFLWYNIAD.....	01.
3. LLEOLIAD.....	02.
4. DISGRIFIAD OR SAFLE.....	03.
5. CYNLLUN OR SAFLE	04.
6. GWIRFODDOLWYR A CHOSTIO.....	05.
7. TYSTIOLAETH YSGRIFENEDIG.....	06.
8. METHODOLEG.....	08.
9. ADEILADAU.....	08.
10. POLYN TRYDAN.....	15.
11. CISTFAEN.....	16.
12. DARGANFYDDIADAU.....	19.
13. CASGLIAD RHAGARWEINIOL.....	29.

1. CYDNABYDDIAETH

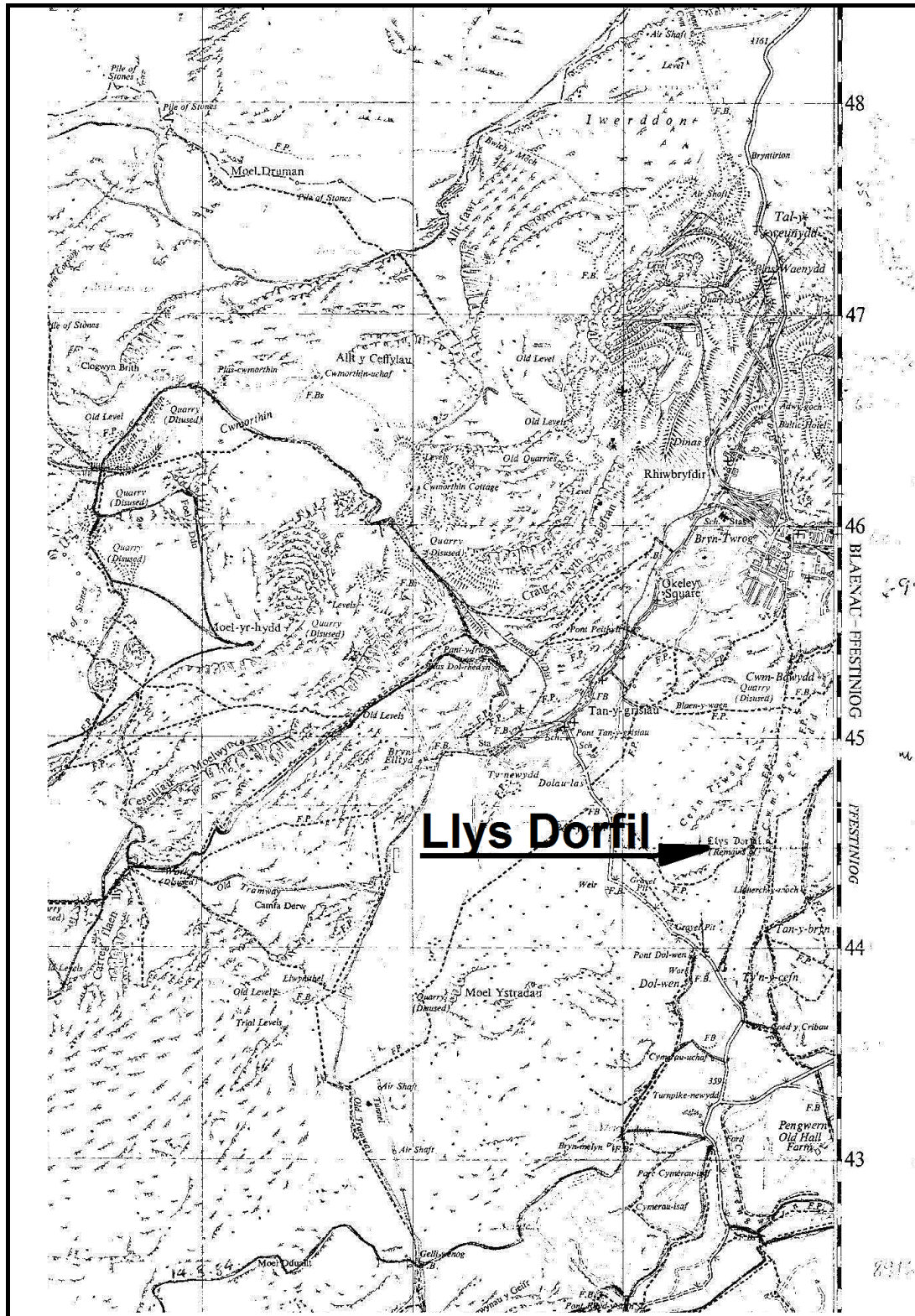
Hoffwn fanteisio ar y cyfle hwn i ddiolch i Mr. Bleddyn Thomas, Fferm Cwmbowydd am ganiatáu i ni gloddio ar ei dir, a hefyd am yr anogaeth y mae wedi'i ddangos. Hefyd i Mr. Arwel Jones, Llwyncrai, am ganiatáu i ni barcio ar ei dir. Pwyllgor Cymdeithas Archeoleg Bro Ffestiniog sy'n cynnwys, Ifan Dafydd Roberts, is-gadeirydd, Peter V. Jones, trysorydd, Ronwen Roberts, ysgrifennyddes, Mel Thomas, swyddog y wasg: Dafydd Jones, Avis Reynolds, Mary Jones, aelodau'r pwyllgor. Hefyd, Dr Ian Brooks, Kathy Laws, Jane Kenney, Rhys Mwyn, Simon Anthony, David Nash, Ken Brassil, Derek a Gwen Burton. Ac yn olaf, ond nid leiaf y gwirfoddolwyr (gweler tudalen 5), a fu'n gweithio drwy'r haf poeth 2018, hebddynt ni fyddai Llys Dorfil wedi datgelu rhai o'i chyfrinachau cudd.

2. CYFLWYNIAD

Ym mis Rhagfyr 2017 penderfynodd pwyllgor Cymdeithas Archeoleg Bro Ffestiniog i gloddio archeolegol cymeryd lle ar safle Llys Dorfil. Amcan yr ymarfer yw amcangyfrif pwysigrwydd y safle i dreftadaeth yr ardal. Cynhaliwyd y tymor cyntaf o gloddio Llys Dorfil yn 2018, ac mae hwn yn adroddiad rhagarweiniol o'r gwaith. Yr ydym yn gobeithio parhau a'r cloddio yn 2019 am chwe wythnos.

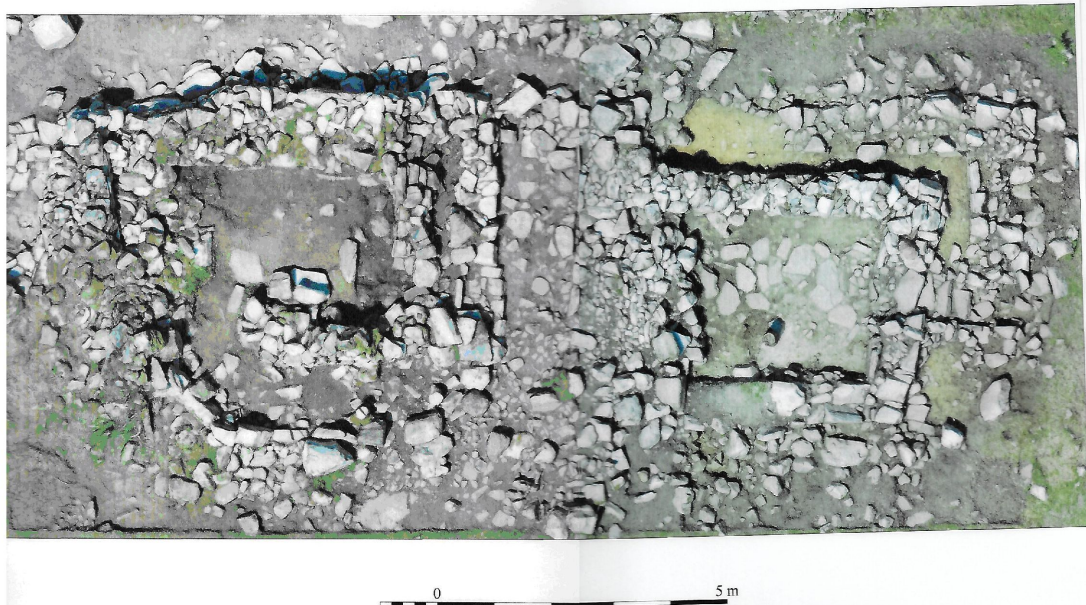
3. LLEOLIAD

Mae'r safle yn gorwedd ar uchder o 475 'OD, ar y ddaear sy'n gogwyddo i'r dwyrain i lawr tuag at afon Bowydd. **N.P.R.N 402403; Cyfeirnod Grid SH69574447. Cyfeirnod Map SH64SE;**

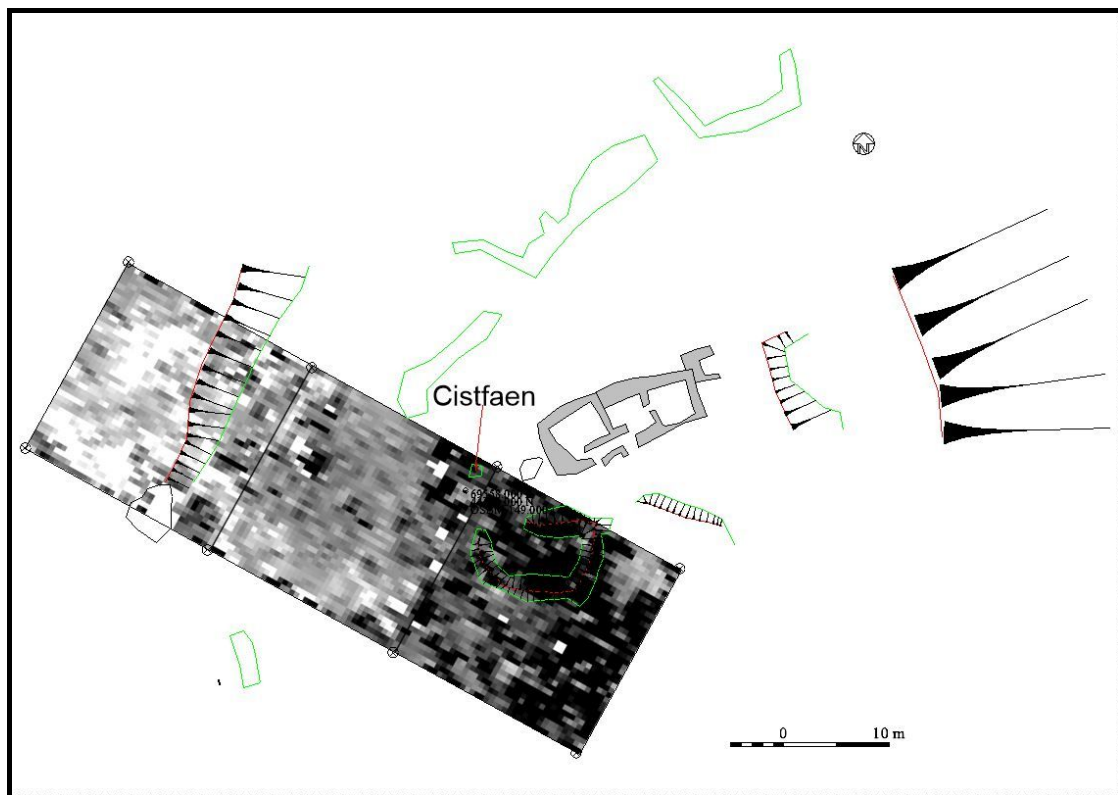


4. DISGRIFIAD OR SAFLE

Safle amgaedig (Lloc) or Oesoedd Cynnar, a ddisgrifiwyd fel prin weladwy ac adfeilliedig ym 1969. S.L. Evans 9th February 2005. Source NMR Site Files ME Earthworks SH64SE.



Awyrlun



Arolwg topograffig gyda throsolwg geoffisegol

6. GWIRFODDOLWYR A CHOSTIO

Toiledau, unedau, gwirfoddolwyr, Geoffis. a chelfi.

Goruchwylwyr y safle

W. T. (Bill) Jones 626; awr

A. Mary Jones 618; awr

Rhestr o wirfoddolwyr

1. Sue Bach	148; awr.
2. Avis Reynolds	135; awr.
3. E. Dafydd Roberts	115; awr.
4. Buddug Pauline	112; awr.
5. Linda Perrin	79; awr.
6. Ann Watt	73; awr.
7. Mel Thomas	62; awr.
8. Delwyn Williams	55; awr.
9. Peter Jones	53; awr.
10. Karen Husban	52; awr.
11. Alan Lay	40; awr.
12. Medwyn Roberts	34; awr.
13. Rhys Mwyn	23; awr.
14. John Dean	20; awr.
15. Sue Smith	19; awr.
16. Catrin Roberts	14; awr.
17. Elfed Roberts	14; awr.
18. Paul Williams	10; awr.
19. Ann Morgan	6; awr.
20. Dafydd Jones	6; awr.
21. D. Pops Jones	4; awr.
22. Christopher Reynolds	3; awr.
23. Alan Wheal	2; awr.
24. Einir Williams	2; awr.
25. Mary Thomas	2; awr.

Cyfanswm awr. 2327 awr x £ 7.83 = £ 18220.41

Taliadau		Derbyniadau	
Toiledau	£284.59	Cyngor Tref Ffestiniog.	£300.00
Unedau	£210.00	D & C Jones Co Ltd.	£100.00
Offer	£76.94	Ceudyllau Llechwedd.	£100.00
Geoffis.	£100.00	CABFAS.	£173.53
Gwaith gwirfoddolwyr;	£18220.41	Cost gwirfoddolwyr;	£18220.41
Cyfanswm	£18891.94	Cyfanswm	£18891.94

7. TYSTIOLAETH YSGRIFENEDIG

National Dictionary of Wales :-

Hanesyddol, Paithedigol a Bywgraphyddol, vol. 1, by Rev. Owen Jones, 1875.

Tud 349 :-

CWM BOWYDD

“CWM BOWYDD, sydd ddyffryn coediog yn y rhanbarth ogledd-ddwyreiniol o blwyf Ffestiniog, cynnwysedig o un Ffarm, berthynol i Argwydd Newbrough; drwy y dyffryn rhed Afon Bowydd, yr hon sydd yn tarddu o lyn o'r un enw, sydd ar y mynydd i gyfeiriad Penmachno. Beth yw ystyr yr enw, mae yn lled anhawdd dyfalu. Tybia rhai mai *Bo-wydd* a feddylir, eraill mai *Byw-wydd*, ac eraill drachefn, mai *Bwa-wydd* ydyw gwir ystyr y gair, gan ei fod yn gwm coediog yn yr hen amser, fel y mae yn bresenol i raddau; a bod yma le rhagorol am ddefnyddiau Bwaau saethu, y rhai oeddynt mewn cymaint o fri yn yr amser gynt. Mae yr olion henafol a geir yma ac acw ar hyd-ddo, yn dangos yn eglur ei fod wedi cael ei breswyllo yn lled foreu.

Yn nghwr isaf y dyffryn, ac ychydig uwchlaw Tyn-y Cefn, y mae hen le neillduol, a elwir *Llys Darfil*, saif yr hen llys ar yr ochr ogleddol i afon Bywydd, a gelwir y graig uwchlaw iddo, *Pen llys Darfil*. Tybir mai Llys Derfel ydyw y gwir ystyr. Mae yn lled debyg mai hon ydoedd hen drigfan Derfel gadarn; yr hwn ydoedd yn fab i Hywel ab Emyr Llydaw, ac yn ol Dr. Pughe, yn frawd i St. Dwywe. Yr oedd Derfel yn Rhyfelwr dewr yn amser y Brenin Arthur, hynododd ei hun yn Mrwydr Camlan, yn 542. Cyflwynodd y rhan olaf o'i oes i wasanaeth crefyddol, ac ar ol iddo farw, rhifwyd ef gyda Saint Cymru. Efe a sylfaenodd Eglwys Llandderfel.

Saif ei Llys ar ychydig o godiad tir, ac y mae olion o'r fagwyr oedd yn ei amgylchynu, i'w gweled yn amlwg; y mae y llanerch amgauedig yn 160 llath o hyd, ac yn 120 llath o led, a'r pen gogleddol ar ddull hir-grwn. Ar ganol y llanerch, y mae adfeilion tair o ystafelloedd, yn gysylltiedig a'u gilydd. Mae un yn mesur 21 troedfedd, wrth 15 tr.; a gallem dybied mai un ydoedd y ddwy ystafell fach sydd ar y gogledd i'r uchod, ar y cyntaf; ac yn 18 troedfedd o drawsfesur. Mae adfeilion ystafell arall ar yr ochr orllewinol i'r un gron, ac mewn oddeutu 9 tr. iddi, maint hon ydyw 27 tr. wrth 18 tr. Ar yr ochr ddeheuol, ac mewn tua 15 troedfedd i'r ystafelloedd uchod, ceir llanerch arall, yn mesur 45 troedfedd, wrth 27 troedfedd. Mae olion mawrion eraill ar yr ochr ddwyreiniol i'r llanerchi hyn, yn y pellder o 80 troedfedd; ac y mae yr oll a ddesgrifwyd, oddi mewn i'r cylch mawr cyntaf. Ceir hefyd ddwy neu dair o lanerchi oddi allan iddo. Mae un ar yr ochr ddwyreiniol, yn y pellder o 60 llath o'r gongl agosaf i'r afon.

Ar yr ochr agosaf i'r afon i'r rhai hyn, yr oedd wyth neu naw o feddau amser yn ol; ond nid oes ond un neu ddau i'w canfod yn bresenol.

Ar yr ochr ddeheuol i'r afon, y mae Llenyrch y Moch, a Bwlch Iocyn.

Yn y Coed, ar yr ochr ddeheuol i Ffermdy Cwm-bowydd, y mae adfeilion henafol eraill. Ymddengys wrth sylwi ar olion o sylfaeni un adeilad gron tuag 8 llath o drawsfesur, ei fod wedi bod yn amddiffynfa gadarn gynt.”

Hanes Plwyf Ffestiniog o'r Cyfnod Boreuaf, gan G.J.Williams. 1882.

Tud 35 :-

“Lle o'r natur hwn fe gredwn, oedd llys Darfil^a, Dorfal, neu fel y dywed rhai, Derfel Gadarn^b. Nid oes dim sail i'r golygiad olaf hwn. Dywedir fod y llys hwn oddeutu 160 llath o hyd a 120 hyd o led; wrth hyn y golygir, mae'n debyg, y muriau allanol y cyfeiriasom atynt.”

Hanes Plwyf Ffestiniog a'r Amgylchoedd, gan W.Jones, (Ffestinfab.) 1879.

Tud 38 :-

“Yn y cwm hwn hefyd y mae Llys Dorfil, neu yn fwy priodol, Llys Derfel sef Derfel Gadarn. Y gŵr hwn ydoedd ryfelwr enwog yn amser y brenin Arthur. Yr oedd un o'r swyddogion milwraidd oedd yn cymeryd rhan yn mrwydr Camlan, yn y flwyddyn 542, lle yr ymenwogodd yn fawr trwy ei orchestion milwraidd; ond efe a gysegrodd y rhan olaf o'i fywyd at wasanaeth crefyddol yn mhlith y seintiau Cymreig. Y mae yn dra thebygol mai yn y Llys crybwylledig y trigianai pan yn uchder ei rwysg a'i enwogwydd milwraidd. Y mae olion yr hen lys ar ychydig o godiad tir; ac ymddengys ei fod tua 160 o latheni o hyd, ac yn 120 o led. Cawn yn yr hen adfeilon hefyd olion amryw o ystafelloedd o amryw fesurau, yr hyn a ddengys ei fod wedi bod yn lle o wychder. Heb fod nepell o'r fan, gallesid canfod nifer o feddau yn ddiweddar, a thybiwn fod un neu ddau i'w gweld eto.”

THE ROYAL COMMISSION. THE ANCIENT HISTORICAL MONUMENTS AND CONSTRUCTIONS. WALES AND MONMOUTHSHIRE. INVENTORY. V1 COUNTY OF MERIONETH.

Plwyf Ffestiniog

Tudalen 35 :-

84. Llys Dorvil, Dorvil's Manor house 6 in. Ordnance Survey sheet, Mer. 4 S.W.; lat. 52° 58' 53", long. 3° 5' 35).

“Dyma'r hyn oedd yn fwyaf tebygol yn gartref i berchennog tir canoloesol sy'n meddu ar rai manteision maenorol. Fe'i leolir ar ochr orllewinol Cwm Bowydd, ac mae bellach yn cynnwys lloc hirgrwn afreolaidd a ffurfwyd gan wal anhrefnus o feini mawr sy'n sefyll yn unionsyth ar fanc isel. Nid yw'r cerrig yn y wal yn ddifwlch, ac yma ac acw mae bylchau i'w gweld. Mae hyd y lloc oddeutu 150 llath i'r dwyrain a'r gorllewin, ac mae'r lled tua 125 llath. Nid yw'n bosibl dweud gyda sicrwydd fod y tu mewn i'r lloc hwn wedi ei rannu i fyny fel ystafelloedd; ond tua'r pwynt a nodir "Llys Dorvil" ar y daflen ordnans mae olion cwt bychan o ddim oedran na phwysigwydd mawr.- Ymwelwyd, 6 Medi, 1913.”

a. Roedd y llys hon yn agos at afon Cwmbwydd, ar yr ochr orllewinol.

b. Ffestinfab, Hanes Plwyf Ffestiniog, tud. 38.

8. METHODOLEG

Cyn y cloddio, gwerthuswyd ardal y safle gan

- Arolwg gweledol uniongyrchol
- Geoffiseg Gweler tudalen 3.
- Awyrluniau Gweler tudalen 3.
- Lidar
- Asesiad theodolite cynhwysfawr Gweler tudalen 3.

Gwnaethpwyd y rhan fwyaf o'r gwaith hwn gan Dr. Ian Brooks, M.C.I.F.A, F.S.A Engineering Archaeological Services Ltd. Blaenau Ffestiniog. Roedd y cloddio 2018 yn canolbwyntio ar yr ardal sydd wedi cael ei ddifrodi gan y goeden oedd wedi syrthio, hefyd yr anomaledd i'r gorllewin. Pe bai unrhyw beth yn codi o'r cloddiadau, gofynwyd am farn broffesiynol gan Ymddiriedolaeth Archeolegol Gwynedd. Hefyd mae Kathy Laws, Ian Brooks, Ken Brassil a Rhys Mwyn yn aelodau o Gymdeithas Archeolegol Bro Ffestiniog, a cawsom eu cymorth proffesiynol hwy.

9. ADEILADAU

Cafodd ffos ymchwiliol ei chloddio y tu allan i wal ogleddol Llys Dorfil (LI.D.T.1.ON) **Rhif. 1**, (gweler tudalen 4 cynllun o'r safle.), cynllun i ganfod hyd yr adfeilion; hefyd roedd y ffos hon yn dadorchuddio cerrig orthostatig ar waelod y waliau ac ar hyd y ffos.



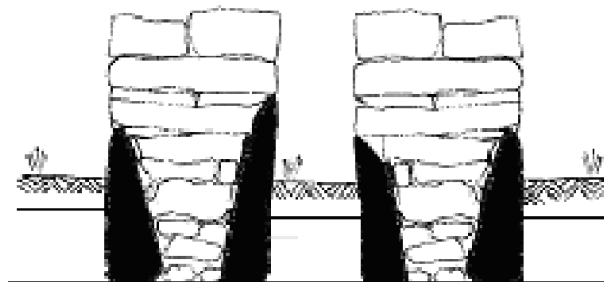
Rhif. 1

Defnyddiwyd cerrig orthostatig ers 3500 C.C hyd at y 15fed ganrif. Mae'r ddaear o amgylch y cerrig orthostatig yn Llys Dorfil wedi ei erydu y tu mewn a'r tu allan i'r adeilad, Llys Dorfil adran A (LI.D.S.A) **Rhif. 2**, yn eu gadael yn agored i'r tywydd ac yn ansefydlog; mae rhai ohonynt wedi hen syrthio drosodd.



Rhif. 2

Mae'n debyg fod y cerrig hyn wedi ei gosod ar y clog-glai naturiol heb unrhyw sylfaen amlwg. Y casgliad rhesymegol yw mai'r cerrig orthostatig oedd y sylfaen. **Rhif. 3** Fe'u gosodwyd mewn ffos a gloddwyd drwy'r pridd uchaf a'r is-bridd i lawr i'r clog-glai naturiol, gydag ochr syth y garreg yn erbyn toriad llinellol y ffos, a rhoddodd y ffaith hon sefydlogrwydd iddynt, a'r sylfaen i adeiladu arnynt. Byddai wal 3 metr o uchder, yn pwyso 4 tonnell pob metr o hyd, yn ogystal a phwysau adeilad pren gyda thô llechi arno.



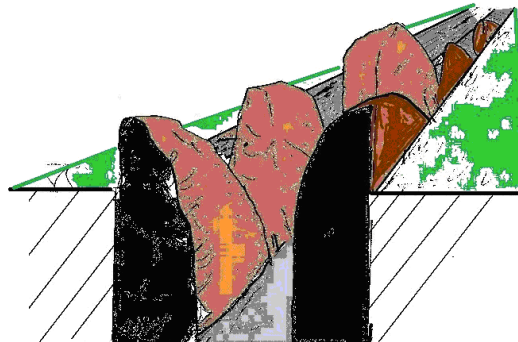
Uwch-bridd

Is-bridd

Clog-glai



METRAU



Llys Dorfil.
Cwmbowydd.
Cyfeirnod grid. SH 69574447.
Sylfaen orthostat.
Dyliniad Rhif 5.

Gan A.M. a W.T.Jones.

Mehefin 2018.

Rhif. 3

Y cwestiwn yw, a oedd y waliau'n aml-gyfnod, neu wedi cael eu hadeiladu yr un pryd?

Mae pump rheswm dros **beidio** â dewis yr opsiwn aml-gyfnod :-

1. Roedd y sylfeini a'r gwaith adeiladu o'r un fath, e.e., orthostatig (**Rhif. 5**)
2. Roedd yr aliniad yr un fath (**Rhif. 4**)
3. Y ffaith fod y grisiau mynediad yn mynd drwy'r ddwy wal. (**Rhif. 5a**)
4. Nid oedd llefydd tân ar y llawr isaf.
5. Mae'r llawr isaf yn gyntefig iawn, mae hyn hefyd yn ffactor yn y rhesymeg hon.



Rhif. 4



Rhif. 5



Rhif. 5a

Ar y llawr yn Llys Dorfil adran C (L.I.D.S.C) canfuwyd llawer o gerrig bach naturiol o'r afon, hefyd darnau o glai sy'n awgrymu y gallai fod yn llawr wedi ei orchuddio a cherrig afon naturiol (**Rhif. 6**) Mae'r marciau crafedig ar rai o'r cerrig yn awgrymu eu bod wedi'u gosod ar eu fflat mewn clai, ac nid ar eu hochr.



Rhif. 6

Byddai'r swm o gerrig sydd eu hangen i orchuddio'r llawr wedi bod tua 4,000, gan bwysu dros chwarter tonnell. Dim ond ar gyfer anifeiliaid a storio mae'n debyg oedd y llawr isaf yn cael ei ddefnyddio, gydag ysgol symudol i gael mynediad i'r llety byw ar y llawr cyntaf. Drwy'r drws yn y talcen dwyreiniol mae grisiau cerrig yn arwain i fyny ar hyd goridor dwy fetr rhwng y ddwy wal. Mae'r waliau hyn yn awgrymu eu bod wedi'u hadeiladu ar gyfer diogelwch yn hytrach nag amddiffyniad yn erbyn y tywydd.



Rhif. 7

Maen colyn,
20cm. o hyd x 9cm. o led x 5cm. o drwch.

Ar ochr ddeheuol yr iard fechan Llys Dorfil adarn B (LI.D.S.B) canfuwyd maen colyn, (**Rhif. 7**) gan awgrymu fod drws neu giât wedi ei leoli yno.

Rhesymau dros wrthod y wal ddeheuol o (LI.D.S. A) fel wal wreiddiol :-

1. Absenoldeb cerrig orthostatig yn y sylfaen.
2. Cafodd y wal ddeheuol ei hadeiladu yn erbyn y wal ddwyreiniol wreiddiol, ac nid ei chloi iddi.
3. Roedd y fynedfa wreiddiol yn y wal dwyreiniol wedi ei flocio, gyda mynediad yn y wal deheuol i'w ddefnyddio fel corlan.
4. Wrth archwilio'r waliau, roedd y wal ddeheuol o adeilad ansawdd israddol, ac ni fyddai'n gallu cynnal estyniad ar i fyny.
5. Daethpwyd o hyd i dystiolaeth (**Rhif. 23**) bod (LI.D.S.A) wedi cael ei ddefnyddio ddiwethaf fel corlan, a bod y wal deheuol yn rhan or gorlan yn unig.
6. Wrth gloddio'r wal deheuol, canfuwyd dau ddarn o grochenwaith, roedd y rhain yn ddarnau o ynysyddion seramig o'r linell bŵer wreiddiol o Ddolwen i Flaenau Ffestiniog yn y rhan olaf o'r bedwaredd ganrif ar bymtheg. Mae hyn yn awgrymu bod y wal o'r un cyfnod.

10. POLYN TRYDAN



Rhif. 8

Mae'n debyg mai olion y polyn trydan yn (L.I.D.S.C) yw'r linell bŵer cyntaf a gyflenwodd bŵer i chwarel lechi Votty a Bowydd, c.1889 o bwerdy trydan Yale, ar yr afon Goedol, Dolwen. Gwnaed ymgais i godi'r polyn gan ddefnyddio craen tripod ond methiant oedd yr ymgais.



Rhif. 9

Daeth arogl cryf o creosote oddi ar y polyn. Mae llawer o ddarnau o ynysyddion wedi'u canfod ynghyd â gwifren aloi copr, roedd y rhain i gyd yn gysylltiedig â'r llinell bŵer o Ddolwen i Flaenau Ffestiniog.

11. CISTFAEN



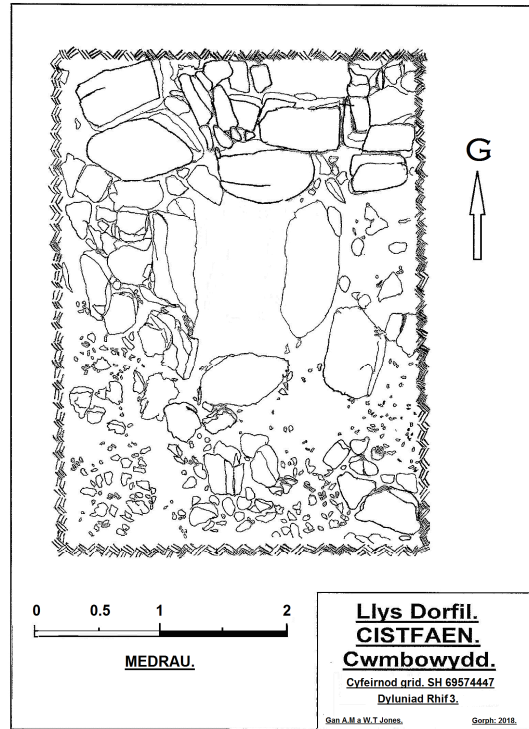
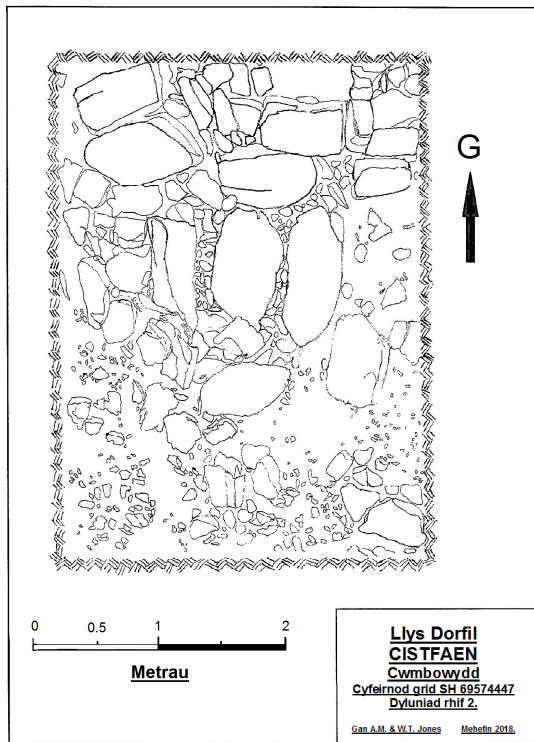
Rhif. 10

Yr arwydd cyntaf o'r bedd oedd aleiniad tair carreg, (gweler arolwg topograffig tud: 3.) un dwyrain / gorllewin a'r ddau arall o'r gogledd / de. roedd y rhain wedi'u lleoli i'r gorllewin o (LI.D.S.A). Cloddwyd ffos archeolegol Llys Dorfil Ffos 2 (LI.D.T.2) a datgelwyd y garreg ddwyreiniol / gorllewinol arall ar ochr ddeheuol y bedd. Roedd y garreg hon wedi ei thynnu drosodd sydd yn awgrymu, efallai fod bedd ladron wedi bod yno yn flaenorol. Darganfuwyd y maen capan yn ei le (Rhif. 11b) er ei fod wedi suddo ychydig, y rheswm dros hyn yw ei fod wedi'i lleoli tu fewn i gerrig y cist, ac nid yn gorffwys ar eu pennau. Roedd pwysau'r maen cappan tua hanner tunnell. Roedd llawer o gerrig llai wedi'u pacio'n dynn o'i gwmpas. Y consensws oedd fod y cerrig ddim yno yn naturiol, ond wedi ei gosod gan ddyn. Cloddwyd *sondage* ar yr ochr ddwyreiniol tu allan i'r bedd i ganfod y naturiol. Roedd 10 cm. o uwchbridd du yn gorwedd ar isbridd coch a oedd ar glog-glai naturiol. Roedd dyfnder y naturiol yr un lefel y tu mewn a'r tu allan i'r bedd. Wrth gloddio tu mewn i'r gistfaen Llys Dorfil Ffos 2 cyswllt 1 (LI.D.T.2.C.1) ni ddarganfuwyd dim ar wahân i ryw fater organig ffibrog, siarcol a rhywfaint o haenau haearn. Ni chafwyd unrhyw un o'r pethau hyn yn y *sondage*.

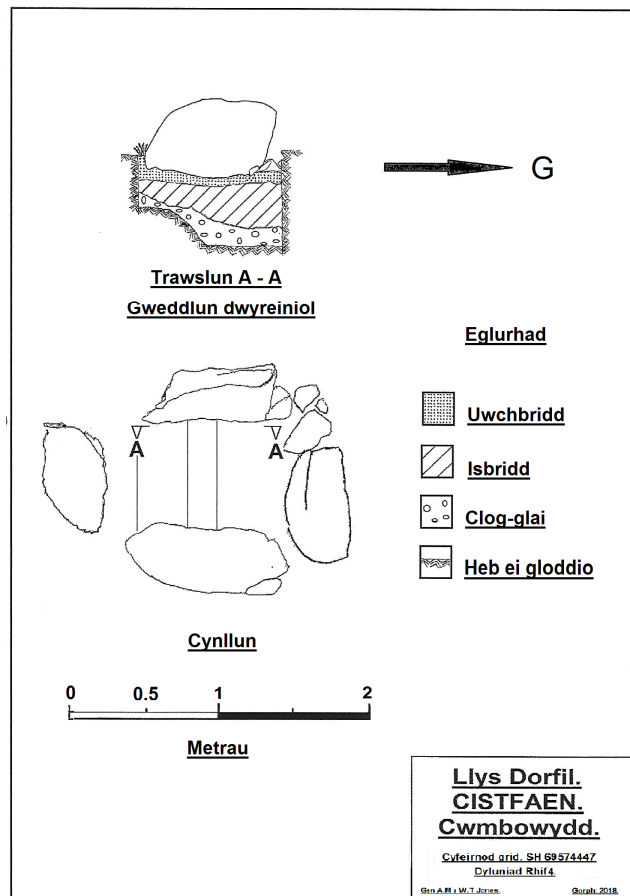


Rhif. 10a

Ffibrau organig a ddarganfwyd o fewn y cistfaen.



Rhif. 11



Rhif. 11a



RHIF. 11b

12. DARGANFYDDIADAU :-

Carreg forthwyl



Rhif. 12

Mae'r garreg hon wedi cael ei ddefnyddio fel morthwyl. ac mae y marciau taro i'w gweld arni, canfuwyd yn LI.D.S.B.

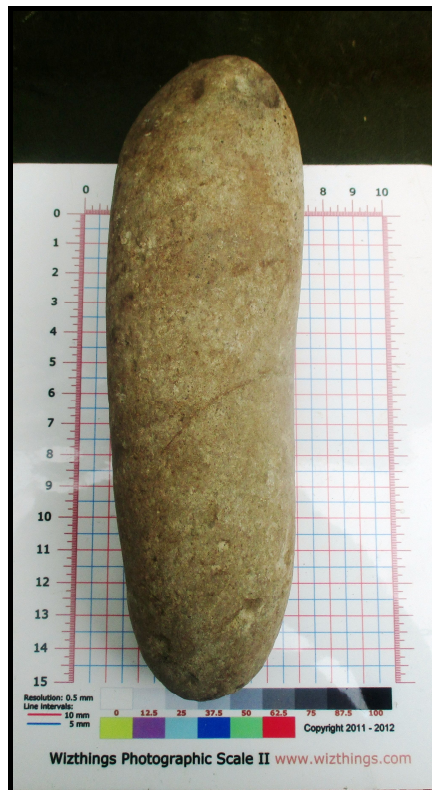
Cerrig hogi



Rhif. 13

Canfuwyd yn L.I.D.S.B.

Carreg rwbio



Rhif. 14

Defnyddiwyd y garreg rwbio hon i falu grawn neu hâd ar garreg *quern*, canfuwyd yn L.I.D.S.B.

Carreg bwyso



Rhif. 15

Canfuwyd y garreg hon yn Ll.D.S.B. mae marc wedi ei graffu ar y garreg hon, a daeth yn amlwg mai ffigur 4 roedd. Pan bwyswyd y garreg roedd yn pedwar owns, gan awgrymu ei fod yn cael ei ddefnyddio i bwysu.

Maen colyn



Rhif. 16

Maen colyn i'w y pen isaf o golfach drws syml, maent yn cwmpasu llawer o gyfnodau hanesyddol, canfuwyd yn Ll.D.S.B

Llechi



Canfuwyd yn LI.D.S.A



Canfuwyd yn LI.D.T.1.ON

Rhif. 17

Mae llawer o ddarnau o lechi wedi eu canfod, a rhai wedi eu trimio yn awgrymu tô llechi, ond ni chanfuwyd tyllau peg i gadarnhau hyn.

Fflint



Rhif. 18

Canfuwyd yn Llys Dorfil Ffos 1 tu allan Deheuol (LI.D.T.1.OS)

Troellennau



A.



B.

Rhif. 19

Canfuwyd gan synhwyrdd metel :-

A. Troellen blwm.

B. Troellen haearn.

Grisial



Rhif. 20

Canfuwyd yn LI.D.T.1.OS.

Arian :-



Rhif 21.

Ceiniog George V 1910 - 1936. wedi gwisgo yn ddrwg.
Canfuwyd gan synhwyrdd metel.

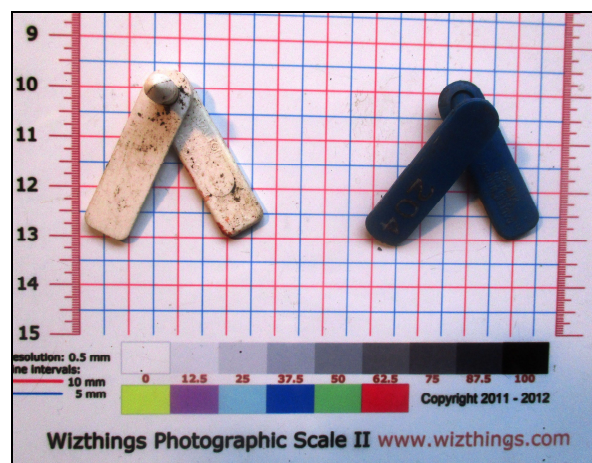
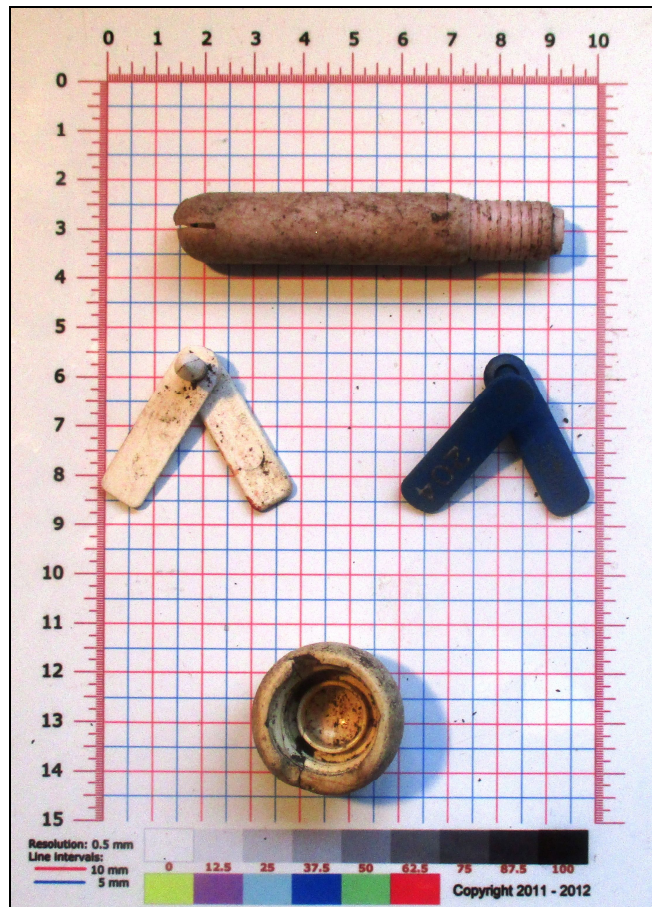
Ynysyddion a gwifren copr aloi



Rhif. 22

Ynysyddion cynnar o'r llinell bŵer oedd yn mynd a trydan o'r pŵerdy yn Nolwen i Flaenau Ffestiniog, a rhai or chwareli hefyd. Defnyddiwyd y wifren copr aloi hefyd yn y broses hon. Cyn hyn, nwy oedd yn goleuo Blaenau. Canfuwyd yn LI.D.S.C.

Eitemau fferm :-



Rhif. 23

Tag clust gwyn
(DALTON ROTATA)

Tag clust glas
(DALTON HENLEY)

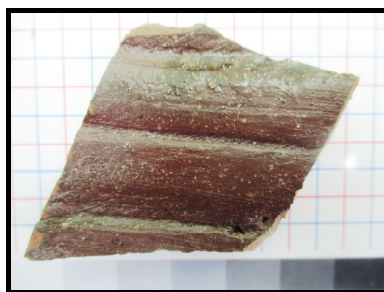
Sefydwyd tagiau clust Dalton ym 1947
Datblygwyd tagiau clust da byw ym 1799
Canfuwyd yn L.I.D.S.A.

Crochenwaith :-



Rhif. 24

Rhai o'r crochenwaith diweddar a ganfuwyd yn LI.D.S.A.



Rhif. 25

Llestr rhuddgoch canolbarth Lloegr 18ed ganrif.
Canfuwyd yn LI.D.T.1.OS.

Darganfyddiadau amrywiol :-



Rhif. 26

Wedi'i ddarganfod yn yr ardal leol gan frwdfrydydd datgelydd metel.



Rhif. 27



Rhif. 28



Rhif. 29

Gwrthrychau metel anhysbys. Canfuwyd yn LI.D.S.C.

Modrwy :-

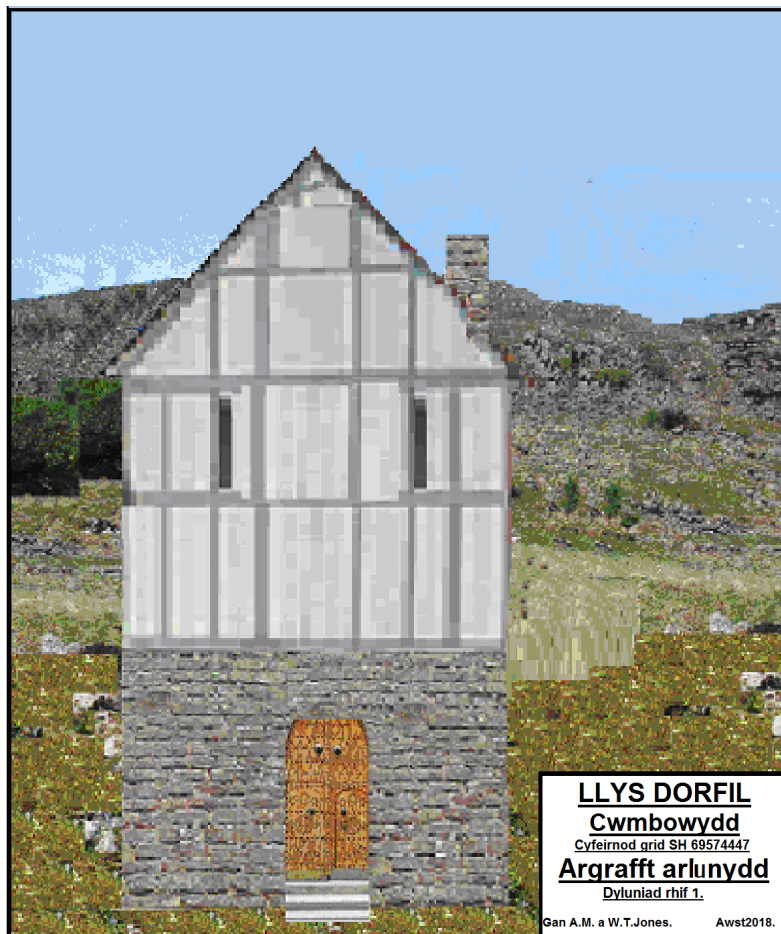


Rhif. 30

Darganfwyd y fodrwy ar ddiwedd y 1970au pan oedd cloddio yn cael ei wneud ar gyfer y gwaith carthffosiaeth yng Nghwm Bowydd. Fe'i canfuwyd gan un or gweithwyr mewn twr o gerrig ar waelod y ffos yr oeddent yn gloddio ar gyfer y bibell wastraff.

13. CASGLIAD RHAGARWEINIOL

Casgliad yr adroddiad rhagarweiniol hwn yw fod yr adfail yn Llys Dorfil wedi'i adeiladu yn y cyfnod canoloesol. (500 - 1500). Mae'r cloddio archelegol yn awgrymu mae adeilad caerog o'r cyfnod cynnar yw, Tŷ Tŵr yw'r unig dŷ sy'n cyd-fynd â'r categori hwn. Roedd llechi ar y tô, yn rhwystr amddiffynnol arall yn erbyn tân. Mae cyn lliad o grochenwaith a ddarganfwyd ar y safle hefyd yn awgrymu cyfnod cynnar.



Argrafft arlunydd o Dŷ Tŵr canoloesol

Cymdeithas Archeoleg Bro Ffestiniog Archaeology Society

A. M. and W. T. (Bill) Jones
e-bost– wtj831509@aol.com
ffôn – 01766 831509